

▲ 注意 セガ PCディスク使用上のご注意

●健康上のご注意●

- ごくまれに強い光の刺激や点滅、モニターやテレビ画面などを見ていて、一時的に筋肉のけいれん・意識の喪失等の症状を起こす人がいます。こうした経験のある方は、このソフトを使用する前に必ず医師と相談してください。また、使用中にこのような症状が起きたときは、すぐに使用をやめ、医師の診察を受けてください。
- このソフトを使用するときは、部屋を明るくし、なるべくモニターやテレビ画面から離れてください。また、健康のため、1時間ごとに10～20分の休憩をとり、疲れているときや睡眠不足での使用は避けてください。

●キズや汚れをつけない●

ディスクの両面にはキズや汚れをつけないよう、扱いには注意してください。また、ディスクを曲げたりセンター孔を大きくしないでください。

●汚れを拭くときは●

ディスクはレンズクリーニングなどに使うやわらかい布で、中心部から外周部に向かって放射状に軽く拭き取ってください。なお、シンナーやベンジンなどは使わないでください。

●文字を書いたりしない●

ディスクの両面には文字を書いたり、シールなどを貼らないでください。

●保管場所に注意する●

使用後のディスクは元のケースに入れ、高温・高湿になる場所を避けて保管してください。

SEGA PCディスクは、コンピューター専用ソフトです。普通のCDプレイヤーなどで使用すると、ヘッドホンやスピーカーなどを破損する恐れがありますので、絶対に使用しないでください。

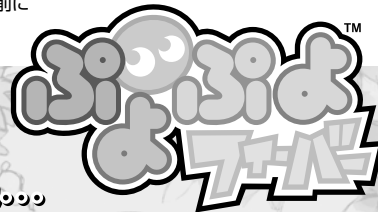
★本ディスクにRead meが入っている場合は、必ずお読みください。大切な情報を記載しています。

© SEGA, 2004

SEGA、SEGA PC、セガサターン、ぷよぷよフィーバーは（株）セガの商標または登録商標です。Microsoft、Windows、DirectX、Direct3D、DirectDraw、DirectSound、は米国Microsoft Corporationの米国及びその他の国における登録商標または商標です。Windowsの正式名称は、Microsoft Windows Operating Systemです。DirectX、Direct3D、DirectDraw、DirectSoundの正式名称は、Microsoft DirectX set of APIs、Microsoft Direct3D application programming interface、Microsoft DirectDraw application programming interface、Microsoft DirectSound application programming interfaceです。Intel、Pentium、Celeronは、Intel Corporationの商標または登録商標です。AMD、AMD Athlon、AMD Duronは、Advanced Micro Devices, Inc.の商標です。

- パソコン本体の取扱説明書もあわせてご覧ください。
- このディスクを賃貸業に使用することを禁じます。
- この取扱説明書を無断で複製（コピー）することを禁じます。
- このソフトを無断で複製（コピー）することおよび解析することを禁じます。
- 付属のユーザー登録ハガキまたはインターネットによるユーザー登録を必ず行ってください。ユーザー登録がされていない商品では、サポートを受けることができません。
- この取扱説明書の再発行はいたしません。大切に保管してください。

このたびはセガPCソフト「ぷよぷよフィーバー」をお買い上げいただき、誠にありがとうございました。ゲームを始める前にこの取扱説明書を必ずお読みください。



いつかの時代…… どこかの世界……

ステキな魔導師になることを夢みる
ひとりの女の子がいました。
彼女の名前はアミティ。
今日も魔導学校でみんなと
いっしょに勉強をしています。

とある日
アミティたちの担任、
アヨール先生の飛翔の杖が
どこかへ消えてしまいました!!
そしてアヨール先生は、
飛翔の杖を見つけくれた人
になにかごほうびをくれるのです。

「ごほうびって、何だろう?」
「はやくしないと先に誰かが見つけちゃうよ!!」
クラスみんなは犬ほりきり!!

こうしてアミティたちの
小さな冒険がはじまりました。



も く じ

動作環境	2	モードの紹介	19
ゲームを始める前に	3	通信対戦の遊び方	24
インストールのしかた	3	オンラインゲーム	25
アンインストールのしかた	4	ロビーに接続	25
ゲームの開始/終了	5	キャラクター紹介	28
基本操作方法	6		
ゲームの始め方	8		
ゲームの遊び方	12	トラブルかな?と思ったら	32

本ソフトをプレイするには以下の条件が必要です。

	必須システム環境	推奨システム環境
OS	Windows98 SE/Me/2000/XP (2000の場合はSP2以降)	
CPU	PentiumⅢ 600MHz以上	PentiumⅢ 866MHz以上
メモリ (内蔵RAM)	128MB以上	256MB以上
ハードディスク空き容量	100MB以上	300MB以上
ディスプレイ解像度	640×480ドット以上、 High Color (16ビット) 以上	
CD-ROMドライブ	8倍速以上	
グラフィックボード	DirectDraw対応ボード VRAM8MB以上	Direct3D対応ボード VRAM32MB以上
サウンドボード	DirectSound対応ボード	
DirectX	DirectX9.0b (本ソフトに収録)	
ネットワーク環境	インターネットへの接続環境 (実効回線接続速度1.5Mbps以上推奨)	

インストール前のご注意：ウイルスチェックプログラムなどのユーティリティやアプリケーションソフトを実行している場合は、インストールを始める前にそれらのソフトをいったん終了する必要があります。これらのソフトはインストールの妨げとなる場合があります。

インストールのしかた (画面写真はWindows XPのものです)

本ソフトはハードディスクにインストール (セットアップ) して使用します。インストールは以下の手順で行ってください。

- Windowsを起動し、本ソフトのCD-ROMをCDドライブにセットすると、自動的にオートランメニューが表示されます。
- 画面が表示されたら「インストール」をクリックします。
- ウィザード画面で「次へ」をクリックすると使用許諾契約画面が表示されます。同意いただける場合は「はい」をクリックします。
- インストール先のフォルダの選択画面が表示されます。インストール先のフォルダを変更するときは「参照」を、そのままいい場合は「次へ」をクリックします。
- インストールが始まります。インストール完了後、「完了」をクリックします。



オートランメニュー

インストール後のご注意

ゲームを起動する際、ある一定の期間ごとに、CD-ROMの確認を求める画面が表示されます。画面の指示にしたがって本ソフトのCD-ROMをCD-ROMドライブにセットしてください。CD-ROMの確認後、ゲームが起動します (確認を行わないと起動できません)。また、CD-ROMを確認する期日が近づく、ゲームの起動時にそのことをお知らせするメッセージが表示されます。

オートランメニューが表示されないときは

CD-ROMをセットしても自動的にメニュー画面が表示されない場合は、「マイコンピュータ」の本ソフトCD-ROMがセットされているCDドライブアイコンをダブルクリックしてください。それでも画面が表示されない場合は、「マイコンピュータ」から本ソフトのCD-ROM内にある「Autorun.exe」をダブルクリックしてください。

ご注意 (お客様がご使用のコンピュータ、周辺機器等を総称して「PC」としています)

- 本ソフトは、BGMの再生にWindows Media Player9を使用しているため、Windows Media Player9がインストールできないWindows 98は動作保証外となります。(Windows Media Player9は本ソフトに収録)
- PC及び各種ドライバ等の導入や入手、設定や変更については、お客様ご自身の責任において行なってください。また、各種ドライバの組み合わせやPCとの相性により、正常に動作しない場合がありますので、あらかじめご了承ください。
- Windows2000をお使いの場合、SP2 (サービスパック2) 以降にバージョンアップする必要があります。詳しくはMicrosoft社のホームページ等をご確認ください。当社では配布しておりません。
- ネットワーク対戦は推奨システム環境が必要ですが、通信環境や回線速度が原因で動作が安定しない場合がありますのでサポート対象外とさせていただきます。
- マッチアップサーバーを利用したサービスはお客様の事前連絡無しにサービス内容を変更・終了させて頂くことがあります。
- 本ソフトは必須/推奨システム環境に相当するCPUであれば、Intel Celeron、AMD Athlon/Duronでも動作します。
- 動作確認済みグラフィックチップ：
 - NVIDIA GeForce2、3シリーズ、4Ti4200/4MX440、FX5600
 - ATI RADEON SDR、8500LE/9200SE/9600XT
 ※動作確認済みチップ以外では動作保証できません。
- 最新の情報については、セガPCのホームページ (<http://sega.jp.pc/>) でご確認ください。



DirectX9.0bのインストール

本ソフトをプレイするには、お手持ちのPCにDirectX9.0b以上がインストールされている必要があります。

DirectXが9.0b未満または未インストールの場合、以下の手順でDirectX9.0bのインストールを行ってください。



- ① オートランメニューの「DirectXのインストール」をクリックします。
- ② 使用許諾契約画面が表示されます。同意いただける場合は、「同意します」を選び「次へ」をクリックします。
- ③ セットアップ画面が表示されます。「次へ」をクリックすると、インストールが始まります。

Windows Media Player 9のインストール

- ① オートランメニューの「WMP9のインストール」をクリックします。
- ② 「次へ」をクリックすると使用許諾契約画面が表示されます。同意いただける場合は、「同意する」をクリックするとインストールが始まります。



アンインストールのしかた

本ソフトが不要になったら、以下の手順でゲームをアンインストール（削除）してください。

- ① Windowsを起動します。すでに起動している場合は、他のアプリケーションを終了してください。
- ② オートランメニューから「アンインストール」をクリックするか、スタートメニューの「すべてのプログラム」(Windows98 SE/Me/2000の場合は「プログラム」)にある「SEGA」→「ぷよぷよフィーバー」→「アンインストール」を選択してください。
- ③ アンインストールメニューの削除を選び「次へ」をクリックするとアンインストールが始まります。

ゲームの開始／終了

ゲームの開始

インストール後、スタートメニューの「すべてのプログラム」(Windows98 SE/Me/2000の場合は「プログラム」)にある「SEGA」→「ぷよぷよフィーバー」→「ぷよぷよフィーバー」を選択してください。また、オートランメニューの「プレイゲーム」を選んで、ゲームが始まります。

ゲームの終了

ゲーム中に [Alt] + [F2] キーを押すことで、ゲームを終了しタイトル画面に戻ることができます。また、タイトルメニューの「EXIT」を選択、もしくは [Alt] + [F4] キーで『ぷよぷよフィーバー』を終了し、デスクトップ画面に戻ります。

その他のオートランメニュー

プレイゲーム オートランメニューを終了しゲームを起動します。

オフィシャルウェブサイト .. ブラウザを起動し、本ソフト公式Webページに接続します。

ユーザー登録 ブラウザを起動しSEGA PC オンラインユーザー登録ページに接続します。

ゲームを始める前に 『ぷよぷよフィーバー』に関する大切な情報が記載されています。

終了 オートランメニューを終了します。



基本操作方法

取扱説明書では各操作をキーボードによる操作で説明しています。

キーボード操作方法（初期設定）

プレイヤー1の時の配置となります。

メニュー操作	ゲーム操作	キーボード
ゲームスタート	ポーズ／1Pモード時の乱入	[Enter]キー
決定／次画面に進む	ぶよの左回転／4個ぶよの色替え	[Z]キー
キャンセル／前画面に戻る	ぶよの右回転／4個ぶよの色替え	[X]キー
項目の選択	ぶよの移動／高速落下	[↑][↓][←][→]キー

メニュー・ゲーム操作共通	
ゲームの終了	[Alt]+[F4]キー
タイトル画面に戻る	[Alt]+[F2]キー

○プレイヤー1：キーボード、プレイヤー2：USBゲームパッドでプレイする場合

操作内容	プレイヤー1 キーボード	プレイヤー2 USBゲームパッド
ポーズ／1Pモード時の乱入	[Enter]キー	スタートボタン
ぶよの左回転／4個ぶよの色替え	[Z]キー	Aボタン
ぶよの右回転／4個ぶよの色替え	[X]キー	Bボタン
ぶよの移動／高速落下	[↑][↓][←][→]キー	方向ボタン

○プレイヤー1／プレイヤー2：キーボードを使用する場合

操作内容	プレイヤー1 キーボード	プレイヤー2 キーボード
ポーズ／1Pモード時の乱入	[Enter]キー	[Space]キー
ぶよの左回転／4個ぶよの色替え	[V]キー	[O]キー
ぶよの右回転／4個ぶよの色替え	[B]キー	[P]キー
ぶよの移動／高速落下	[W][S][A][D]キー	[U][J][H][K]キー

○プレイヤー1：USBゲームパッド、プレイヤー2：キーボードでプレイする場合

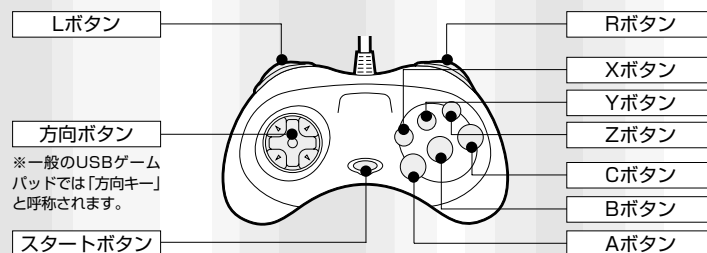
操作内容	プレイヤー1 USBゲームパッド	プレイヤー2 キーボード
ポーズ／1Pモード時の乱入	スタートボタン	[Space]キー
ぶよの左回転／4個ぶよの色替え	Aボタン	[O]キー
ぶよの右回転／4個ぶよの色替え	Bボタン	[P]キー
ぶよの移動／高速落下	方向ボタン	[U][J][H][K]キー

市販のUSBゲームパッドを使用するときには

本ソフトを「復刻版セガサターンコントロールパッド」などのPC用USBゲームパッド（9ボタン対応）でプレイする場合は、ゲーム起動前に必ずUSBゲームパッドをUSBポートに接続してください。

ランチャー画面＞コンフィグ設定でキーアサインの変更が行えます。詳しくはP.9をご覧ください。

復刻版セガサターンコントロールパッド



注意：USBゲームパッドのボタン表記については、「復刻版セガサターンコントロールパッド」のボタンで説明しています。

なお、お使いのUSBゲームパッドによってボタン表記が異なります。9ボタン対応USBゲームパッドをお使いの場合は、以下をご参照ください。また、併せてお使いのUSBゲームパッドの取扱説明書をご覧ください。

Aボタン：Button1
Cボタン：Button3
Yボタン：Button5
Lボタン：Button7
スタートボタン：Button9

Bボタン：Button2
Xボタン：Button4
Zボタン：Button6
Rボタン：Button8



ゲームを開始すると起動ランチャーメニューが表示されます。マウスまたは[↑][↓]でカーソルを動かしてモードを選び、クリック/[Enter]キーで決定してください。

はじめに

『ぷよぷよフィーバー』に関する大切な情報が記載されています。



オフラインゲーム

通常のゲームモードを起動します。
このモードでは通信対戦で遊ぶことはできません。

オンラインゲーム (→P.25)

通信対戦用のゲームモードを起動します。このモードで遊ぶにはネットワーク環境が必要となります。

ロビーに接続 (→P.25)

マッチアップロビーに接続します。ロビーではチャットや通信対戦を遊ぶことができます。このモードで遊ぶにはネットワーク環境が必要となります。

コンフィグ設定 (→P.9)

ゲームの各種設定を変更します。

終了

ランチャーを終了し、Windowsに戻ります。

※「オンラインゲーム」「ロビーに接続」を選択するには、「コンフィグ設定」の「Network」設定を完了しておく必要があります (→P.24)。

コンフィグ設定

システム環境やUSBゲームパッドのボタン設定を変更します。変更したい項目を選択してください。「OK」をクリックすると設定を反映して終了します。変更を取り消す場合は「Cancel」を、すべての設定を初期設定に戻すときは「Default」をクリックしてください。

キーアサイン

キーボード/USBゲームパッドのキーアサイン設定を行います。「キーボード」または「パッド」を選ぶと、それぞれのキーアサイン設定が表示されます。設定したいキーのボタンをクリックし、割り当てたいキーを押すと変更できます。「OK」を選ぶと設定を反映して終了します。



※USBゲームパッドを使用する場合、方向キーの変更はできません。

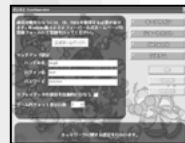
ショートカット

通信対戦中に表示するメッセージの設定を行います。【F1】～【F12】キーにメッセージを登録・配置し、チャット (→P.26) 中のショートカットキーとして利用できます。登録したいキーのメッセージ表示欄をクリックして、メッセージを入力してください。「OK」を選ぶと設定を反映して終了します。



Network

ゲーム内チャット、マッチアップ設定など、通信対戦についての設定を行います。「OK」を選ぶとネットワークに接続しますので「Network」の設定前にユーザーID、パスワードの取得を行っておいてください (→P.24)。「Cancel」を選ぶと設定を反映せずに起動ランチャー画面に戻ります。



公式ホームページへ ……本ソフトの公式ホームページに接続を行います。

マッチアップ設定 ……ハンドル名、ログイン名 (ユーザーID)、パスワードの設定を行います。

リプレイデータの

保存を自動的に行う ……ボックスにチェックを入れると通信対戦中のリプレイデータの保存を自動的行います (→P.23)。

ゲーム内チャット表示行数 ……ゲーム中に表示するチャットログの行数を変更できます。



システム

システム環境に関する設定を変更します。



画質 ゲーム画面の画質を「シャープ」か「ソフト」のいずれかに設定します。

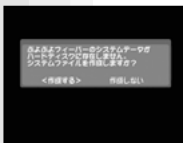
起動モード 画面表示を「フリーサイズ」か「フルスクリーン」かに設定します。

BGM・SEの再生 BGM・SE再生の有無を設定します。

表示方式 ゲーム画面の表示方式を選択します。通常は[Direct3D]を選択してください。[Direct3D]で正常に動作しないときのみ[DirectDraw]を選択してください。

ゲームデータの作成&ロード

オートランメニューの「プレイゲーム」を選ぶと、はじめて起動した場合はゲームデータの作成画面が表示されます。データを作成する場合は「はい」を選んでください（「いいえ」を選ぶと次回起動時に再度表示されます）。なお、すでにゲームデータがある場合は、ゲームデータを自動的に読み込んでタイトル画面へ進みます。



注意：対戦途中の状態やストーリーの進行状況はセーブできませんので、対戦途中からプレイすることはできません。ご注意ください。

リプレイデータ

「ひとりでぶよぶよ（→P.19）」と「ふたりでぶよぶよ（→P.20）」での対戦を鑑賞するためのデータを記録します。99個までセーブ可能です。リプレイデータの保存と再生については、P.23をご覧ください。

メインメニュー

ゲームデータを作成（またはロード）すると、メインメニュー画面が表示されるので、モードを選びましょう。各モードについての詳細はP.19からの「モードの紹介」をご覧ください。



ひとりでぶよぶよ

→P.19

次々と登場するキャラクターと対戦をしながらストーリーを進めていくモードです。「るるんコース」と「わくわくコース」はアミティが主人公、「はらはらコース」はラフィーナが主人公になります。自由に対戦相手を選んで遊ぶ「フリー対戦」もあります。

ふたりでぶよぶよ

→P.20

好きなキャラクターを使って2人で対戦をするモードです。3種類の対戦ルールの他に、ルールを自由に設定できるモードもあります。

どとんぶよぶよ

→P.21

ひとりでひたすらぶよを消し続けるモードです。3種類のゲームが用意されています。

おぶしょん

→P.22

ゲーム中の設定を変更したり、音楽やデモの鑑賞、リプレイの再生などができます。

※「ふたりでぶよぶよ」「おぶしょん」はオンラインゲーム（→P.25）時には選択することができません。

ヒント：誰かが「ひとりでぶよぶよ」（フリー対戦を除く）をプレイしているところに乱入して対戦することもできます。乱入対戦を行うにはゲーム開始前に「コンフィグ設定」の「キーアサイン」でプレイヤー2側の設定を「OFF」から変更する必要があります。乱入の対戦後は勝者がプレイを続けられます（→P.18）。

アコール先生のワンポイントレッスン



キャラクターによってぶよの出現パターンや、連鎖したときの攻撃力の特徴が違うの。P.28からのキャラクター紹介を参考に、して自分にあったキャラクターをみつけてね。



ゲームの遊び方

『ぷよぷよフィーバー』の基本的なルールから画面の見方について説明します。遊び方をしっかりと把握してからゲームを始めましょう。

ゲームルール ～基本編～

●“ぷよ”について

ぷよぷよした不思議な物体、それが“ぷよ”です。ぷよには赤、青、緑、黄、紫の5種類の色があります。2～4匹のぷよがセット（組ぷよ）になってフィールドに落ちてきます。



●3個ぷよ

3匹セットで落ちてきます。同じ色のぷよが3匹セットになったものの他に、2色のぷよが合わさったものがあります。[Z]/[X]キーで回転させることができます。



●4個ぷよ

4個ぷよには、同じ色のぷよが4匹セットになったものと、2色のぷよが2個ずつ合わさったものがあります。同じ色の4個ぷよは回転の代わりに[Z]/[X]キーで色を変えることができます。



●“ぷよ”の消し方

『ぷよぷよフィーバー』は同じ色のぷよ4匹以上を縦横にくっつけて消すという単純なルールです。フィールド上部から2～4匹一緒に落ちてくるぷよを操作して、フィールドに積んでいきます。同じ色のぷよを上下左右に並べるとくっつきます。4匹以上くっつくとも消えてなくなります。移動や回転をうまく使って並べていきましょう。



くっつくとき…



消える

画面の見方 ～通常時～

ゲーム中の画面は以下のとおりです。左側のフィールドが1P側のフィールド、右側のフィールドは2P側のフィールドになります。なお、画面は「ふたりでぷよぷよ」モード時のものです。

NEXTぷよ

次に降ってくる
組ぷよを表示

××
ここにぷよが積み
上がると負け

予告ぷよ

相手から送られた
おじゃまぷよ
を表示(→P.16)

組ぷよ

フィーバーゲージ
(→P.17)

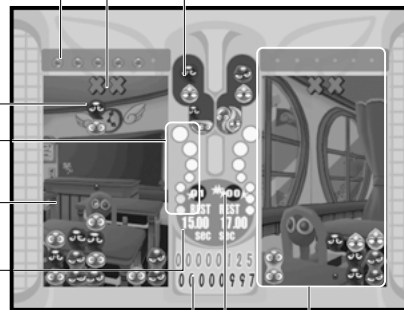
1P側の
フィールド

フィーバータム
(→P.17)

スコア

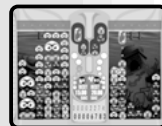
勝利数

2P側の
フィールド



●ゲームオーバー

フィールドの中央上部にある「××」にぷよを積み上げてしまつと負けになります。



「××」の部分にぷよを積み上げると…



「ばたんきゅ～」
ゲーム終了です

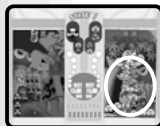


●おじゃまぶよ

ぶよを消すと得点が入り、消したぶよの数や連鎖の得点に応じて対戦相手に“おじゃまぶよ”という透明なぶよを送ることができます。



ぶよを消すと…



相手のフィールドにおじゃまぶよが降ってくる

アコール先生のワンポイントレッスン

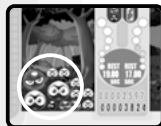


「同時消し」や「連鎖」などのテクニックを使えば、たくさんの得点が入るから、相手にも多くのおじゃまぶよを送ることができるよ。

●おじゃまぶよを送られた場合

おじゃまぶよを送られた場合は、となりに並んでいるぶよを消すと一緒に消すことができます。

また、4個以上のおじゃまぶよが隣接すると大きなおじゃまぶよになることがあります。



おじゃまぶよのとなりのぶよを消すと…



一緒におじゃまぶよが消える

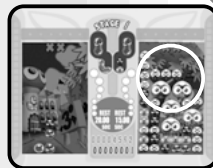
●同時消し

ぶよは4匹以上つなげると消えます。このときぶよをより多くつなげるように消すと高得点になります。2色以上のぶよを同時に消したときも同様です。



●連鎖

ぶよを消したときに消えたぶよの上に積まれていたぶよが落下し、また新たに同色4匹以上のぶよがくっついて消えることを“連鎖”といいます。積み方によっては2連鎖、3連鎖と連続させることができます。



大きい連鎖を組めば、これだけのおじゃまぶよを降らすことができる

●全消し

フィールド上からすべてのぶよを消すことを「全消し」といい、全消しをすると連鎖が組まれた状態の「連鎖のタネ(→P.17)」が落ちてきます。大連鎖のチャンスです。

なお、フィーバーモード(→P.17)で全消しをすると、次の連鎖のタネがさらに大きくなります。



フィールド上のぶよをすべて消すと「全消し」となり…



「連鎖のタネ」が降ってくる

アコール先生のワンポイントレッスン



全消しでフィーバーモードに突入した場合は、ふつうより連鎖のタネが大きい状態からスタートできるの。とても有利に戦えるから覚えておいて損はないわ。



ゲームルール ～応用編～

●予告ぶよ

フィールドにおじゃまぶよが降る前にフィールド上部に予告ぶよが表示されます。おじゃまぶよの数によって予告ぶよが異なります。



予告ぶよの名前	小ぶよ	中ぶよ	岩ぶよ	星ぶよ	月ぶよ	王冠ぶよ
おじゃまぶよの数	1個	6個	30個	180個	360個	720個

●相殺

自分のフィールドに予告ぶよがある状態で攻撃すると、相手におじゃまぶよを送るかわりに、送るおじゃまぶよと同じ数だけ自分の予告ぶよを減らすことができます。これを“相殺”といいます。相殺によってより多くのおじゃまぶよを送られたほうにおじゃまぶよが落ちることになります。



予告ぶよがおじゃまぶよになって自分のフィールドに落ちる前に攻撃すると…

その攻撃力と同じ量の予告ぶよを消すことができる。

アコール先生のワンポイントレッスン



相殺したターンはおじゃまぶよが落ちてこないわ。連続で相殺できれば、おじゃまぶよが落ちて来ない上にフィーバーカウントもたまるのよ。逆に相手から相殺されたときはフィーバータイムが増えるわ。

●フィーバーモード

予告ぶよを相殺すると、フィーバーゲージのカウントがたまりまます。フィーバーゲージがいっぱいになるとフィーバーモードになります。なお、相手から相殺された場合は、フィーバータイムが加算されます。



フィーバーゲージがいっぱいになると…

フィーバーモードに突入

画面の見方 ～フィーバーモード時～

フィーバーモードに突入するとあらかじめ連鎖が組まれた状態の“連鎖のタネ”が落ちてきます。組ぶよを利用して大連鎖をさせましょう。フィーバータイムが終了するまで連鎖のタネは落ちてきます。フィーバータイムが0になるとフィーバーモードが終了して、通常モードに戻ります。



フィーバー開始

連鎖のタネ

フィーバータイム

0になるまで連鎖のタネが落ちてくる

アコール先生のワンポイントレッスン



フィーバー中は連鎖と関係ないぶよを消しても次の連鎖のタネが落ちてくるわ。いろいろな組ぶよが落ちてきたときは、消えないように気をつけて置いたほうがいいわね。



●乱入

誰かが「ひとりでぷよぷよ」（フリー対戦を除く）をプレイしている時に、[Space]キーを押すと乱入して対戦することができます。それぞれ操作するキャラクターを選んでください。



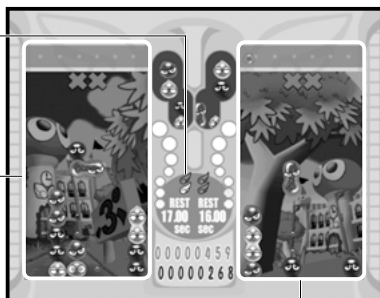
画面の見方 ～乱入プレイ時～

操作するキャラクターと難易度*を選ぶとゲームスタートです。乱入プレイ時は先に2勝したプレイヤーの勝利となります。

勝利数

1P側の
フィールド

2P側の
フィールド



*難易度によって以下の違いがあります。

- ぷよの落下速度（甘口は遅く辛口は早い）
- 出現するぷよの色数（甘口：3色→中辛：4色→辛口：5色）
- フィーバーゲージの初期値（甘口から3→1→0→0→0）

●プレイ終了

乱入プレイ終了後は、どちらが勝者かによって以降の操作権が変わってきます。操作権を持ったプレイヤーがゲームを続けます（操作、フィールド位置に変更はありません）。

乱入された方が勝者

「ひとりでぷよぷよ」の続きからプレイ再開です。

乱入した方が勝者

メインメニュー画面に戻って操作を続けます（操作、フィールド位置に変更はありません）。

ひとりでぷよぷよ

●メニュー選択

「ひとりでぷよぷよ」では、以下の3つのコースとフリー対戦が遊べます。[←][→]キーで選んで[Z]キーで決定してください。



【るるんコース】 はじめてでも安心。初心者のための練習用コースです。アコール先生の指導のもと、主人公・アミティが全3ステージをプレイします。

【わくわくコース】 ルールを覚えたら、次は少し手強い相手と対戦する中級者コースです。同じく主人公・アミティの全8ステージをプレイします。

【はらはらコース】 わくわくコースでは物足りない上級者のためのコースです。アミティのライバルであるラフィーナが主人公。全8ステージをプレイします。

【フリー対戦】 自分と相手のキャラクターを自由に選んで対戦できるモードです。

●ゲームの流れ

「ひとりでぷよぷよ」の【るるん／わくわく／はらはら】の各コースの流れを紹介します。

- 1 まんざいデモ** 対戦相手が登場してアミティ（またはラフィーナ）との掛け合い漫才が流れます。漫才が終わるとゲームスタート。
- 2 ゲームスタート** 2～4匹セットで落ちてくる組ぶよを縦横にくっつけて消していきましょう。
- 3 ゲーム終了** どちらかがフィールド中央の「××」にぶよを積み上げるとゲーム終了です。
- 4 リプレイ記録** 直前のプレイをリプレイデータに記録することができます（→P.23）。勝ち続けると**1～4**の流れを繰り返します。
- 5 コンティニュー** ゲームオーバーになるとコンティニュー画面が表示されます。カウントが0になる前に[Enter]キーを押してください。
- 6 ネームエントリー** ベスト5位までにランクインすると、ネームエントリーができます。



ふたりでぶよぶよ

●ルール選択

「ふたりでぶよぶよ」は2人対戦専用モードです。4つの対戦ルールの中から遊べます。



【ふつうのルール】『ぶよぶよフィーバー』の標準的なルールで対戦します。相殺でフィーバーを狙うか、それとも自分で連鎖を組むか、戦法は十人十色です。

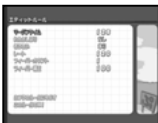
【クラシックルール】『ぶよぶよ通』のルール（フィーバーのない伝統のルール）で連鎖勝負をします。このルールでは、キャラクターによる性能差も一切ありません。

【トラップルール】フィーバー中の攻撃力が極端に低くなってしまうルールです。フィーバーモードに突入すると不利なので、相手をフィーバーモードにしていましょ。

【エディットルール】細かいルールを設定して遊ぶことができます。

エディットルールの設定項目について

「エディットルール」では以下の項目の設定を変更して対戦することができます。



○マージンタイム（初期設定：128）

ここで設定した秒数を越えると、おじゃまぶよの発生量がだんだん増えていきます。

○れんさしばり（初期設定：なし）

ここで設定した連鎖数未満では、相手におじゃまぶよを送ることができません。

○そうさい（初期設定：あり）

相殺の有無を設定します。相殺をなしにすると、フィーバーモードもなくなります。

○レート（初期設定：120）

おじゃまぶよを1匹発生させるのに必要な得点です。小さいほどおじゃまぶよがたくさん発生します。

○フィーバーカウント（初期設定：1）

1回の相殺でフィーバーゲージが増加する量です。0に設定するとフィーバーモードもなくなります。

○フィーバー補正（初期設定：100）

フィーバーモード中の得点に補正をかけます。小さくするとフィーバーモードの攻撃力が低くなります。大きくすると攻撃力が高くなります。

○ふつうのルールにもどす

各項目の設定を初期値に戻します。

○このルールでOK！

設定したルールで対戦を開始します。

とことんぶよぶよ

●ルール選択

「とことんぶよぶよ」は3つのルールの中から遊べます。

[←][→]キーで選んで[Z]キーで決定してください。



フィーバー

フィーバーモードでゲームが開始されます。フィーバーモードには時間制限があり、通常のゲームオーバー条件のほか、時間切れになってしまってもゲームオーバーになります。うまく連鎖し続けることで時間制限を延長でき、長い時間プレイすることが可能です。



タスク

ぶよの消し方に関する課題が次々と出てきます。時間切れにならないようにすばやく課題をクリアしていきましょう。課題はだんだん難しくなっていきます。このモードでも通常のゲームオーバー条件のほか、時間切れになってもゲームオーバーです。



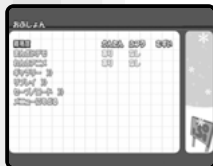
オリジナル

登場する組ぶよは2匹だけで、フィーバーモードはありません。フィールドの中央上部の「××」にぶよを積まない限り、延々とプレイし続けることができます。



おぶしょん

以下の項目の設定を変更することができます。[↑][↓]キーで変更する項目を選んで、[←][→]キーで切り替えます。ギャラリーやリプレイなどは[Enter]キーでそれぞれの画面を表示します。



難易度（初期設定：ふつつ）

「ひとりでぶよぶよ」の難易度を設定します。

まんざいデモ（初期設定：あり）

「ひとりでぶよぶよ」の漫オデモの有無を設定します。

れんさアニメ（初期設定：あり）

連鎖時のキャラクター表示の有無を設定します。

ギャラリー

ゲームで使われている音楽を聴いたり、漫オデモやランキングを見たりすることができます。



リプレイ

記録した自分のプレイを鑑賞することができます。

セーブ／ロード

おぶしょん設定やらんきんぐなどの記録のセーブ／ロードを行います。

メニューにもどる

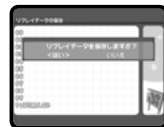
メインメニューに戻ります。設定を変更したときは、確認メッセージが出ます。「はい」を選択するか「セーブ／ロード」で保存を行ってください。

リプレイデータの保存と再生について

「ひとりでぶよぶよ」や「ふたりでぶよぶよ」での対戦をリプレイデータに記録して、後から見るすることができます。白熱の対戦シーンや大連鎖などを記録しましょう。

●STEP 1 リプレイデータを保存する

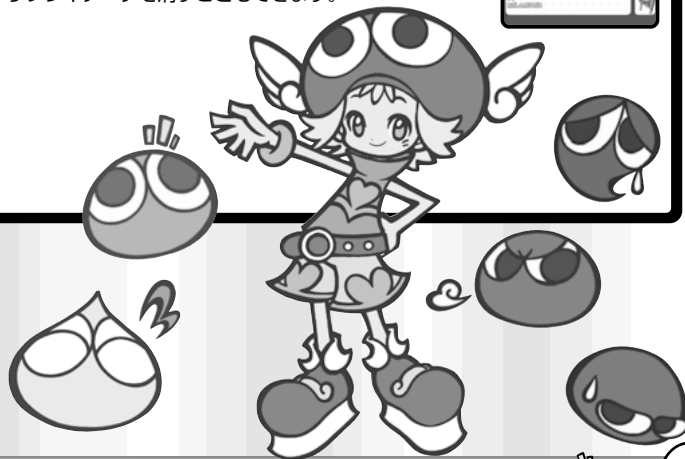
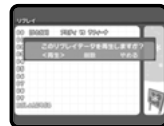
「ひとりでぶよぶよ」と「ふたりでぶよぶよ」の対戦終了時にリプレイデータの保存メニューが表示されます。対戦の記録は全部で99個まで保存することができます。なお、対戦時間が長すぎる場合は最後まで記録できない場合があります。



- ※「コンフィグ設定」で「リプレイデータの保存を自動的に行う」にチェックを入れている場合は、リプレイデータは自動的に保存されていきます。
- ※100個以上のリプレイデータは保存できません。新しい対戦記録を保存したいときは、古いリプレイデータを削除してください。
- ※乱入対戦時はリプレイデータを保存できません。

●STEP 2 リプレイデータを再生する

「おぶしょん」で「リプレイ」を選ぶとハードディスクに記録された対戦の一覧が表示されます。再生したいリプレイデータを選んでください。また、保存されているリプレイデータを消すこともできます。



ネットワーク接続時のご注意

- インターネットを介してプレイする場合、プロバイダへのインターネット接続料金、回線使用料などのネットワーク接続に関わる料金が別途発生します。
- ネットワーク対戦には推奨システム環境が必要ですが、通信環境や回線速度が原因で動作が安定しない場合がありますので、サポート対象外とさせていただきます。
- 通信対戦時の動作速度は、対戦する2台のPCのうち、低スペックのマシンに統一されます。
- マッチアップサーバを利用したサービスは、お客様への事前連絡なしにサービス内容を変更・終了させていただくことがあります。

●通信対戦までの流れ

「オンラインゲーム」「ロビーに接続」は、弊社が提供する無料マッチアップサーバにインターネットで接続することで楽しめる通信対戦専用モードです。通信対戦を行う前にはあらかじめネットワークに接続してから、以下の準備をしてください。

- ① オートランメニューの「オフィシャルウェブサイト」などから接続できる公式ホームページ (<http://sega.jp/pc/soft/puyofever>) に接続しオンラインユーザー登録を行い、「ユーザーID」「パスワード」を入手します。
本ソフトでは「ユーザーID」は「ログイン名」という表記になっています。

- ② 起動ランチャー画面の「コンフィグ設定」→「Network」画面で「ハンドル名」(マッチアップ時の表示名)「ユーザーID (ログイン名)」「パスワード」を入力し、「OK」をクリックします。

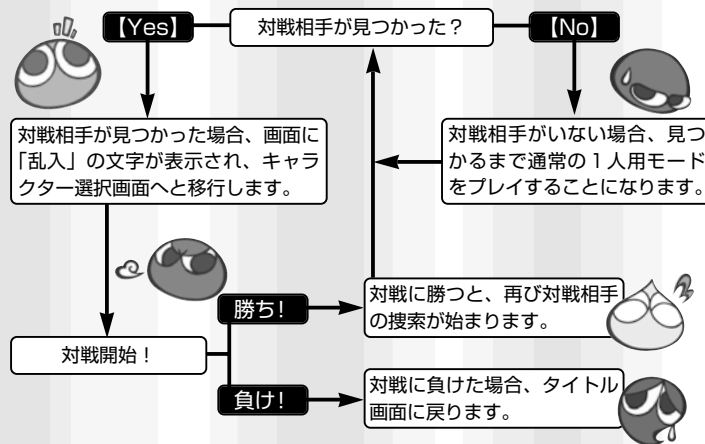


- ③ 「ユーザーID (ログイン名)」「パスワード」の認証に成功すると「ID、パスワードが正しいことを確認しました。」というメッセージが表示され、「Network」の設定が終了します。

オンラインゲーム

オンラインゲームでは、通常のゲームモードをプレイしながら対戦相手を自動で探し、見つかった時点で通信対戦が始まります。起動ランチャーから「オンラインゲーム」を選ぶとタイトル画面が表示されます。「PLAY GAME」を選び、ゲームが始まると同時に対戦相手の検索が行われます。

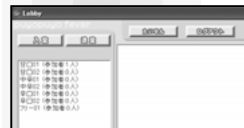
オンラインゲームの流れ



ロビーに接続

マッチアップサーバのロビーに接続します。ロビーではチャットや対戦の申し込みなどをすることができます。

起動ランチャーから「ロビーに接続」を選ぶとロビーリスト一覧画面が表示されます。一覧には入室できるロビーと参加人数が表示されますので、入室したいロビーを選択し、「入室」をクリックしてください。



入室するとロビー画面が表示されます。ロビー画面では、参加者リスト一覧とチャットウィンドウが表示され、[Tab] キーで「ユーザーリスト」「チャットウィンドウ」のどちらかにカーソルを切り替えられます。



「退出」をクリックすると現在入室している部屋を出てロビーに戻ります。



■対戦を申し込む場合

① [Tab] キーまたはクリックでカーソルをユーザーリストに切り替え、[↑] [↓] キーで対戦したいユーザーを選び、[Enter] キーまたはダブルクリックで対戦を申し込みます。

②【対戦が成立した場合】

相手が承諾すると対戦モードへと移行します。どちらかのプレイヤーが対戦ルールを選択し、続けてキャラクター選択後、対戦が始まります。対戦ルールは「ふたりでぶよぶよ」(→P.20) 時と同じ内容です。

【対戦を拒否された場合】

メッセージが表示され、ロビー画面に戻ります。

③対戦が終了するとゲームが終了し、ロビーへと戻ります。

■対戦を申し込まれた場合

①入室したロビーで待機していると、対戦を申し込まれることがあります。メッセージが表示されますので、対戦申し込みを受けるか選択してください。以降は、「対戦を申し込む場合」②③と同様です。

●チャットの利用方法

【ロビーでのチャット】

[Tab] キーまたはクリックでカーソルをチャットウィンドウに切り替え、キーボードで文字入力ができます。[半角/全角] キー (IMEのバージョンによっては [Alt] + [半角/全角] キー) で日本語/英語入力を切り替えて、文字を入力してください。入力後、[Enter] キーまたは「送信」を押すとロビーで発言することができます。

特定の相手へ送信を行いたいときは、ユーザーリストから送信相手をマウスで選択後、「送信」を押してください。



【ゲームプレイ中のチャット】

ゲームの対戦中にも、対戦相手とチャットを楽しむことができます。ゲーム中にキーボードの [半角/全角] キーを押すとチャットモードが起動します。チャットモード中の文字の入力方法はロビー時と同じです。

文字の入力後に [Enter] キーを押して、メッセージを相手に送信してください。

送信後はチャットモードが自動的に終了しますので、再度チャットをする場合は、もう一度 [半角/全角] キーを押してください。



勝敗ランク

通信対戦時にはプレイヤーの勝敗ランクが表示されます。ランクは10級からスタートして、対戦に勝利することでポイントを稼ぎ、一定のポイントを稼ぐと昇級していきます。

※勝敗ランクは「オンラインゲーム」の対戦成績のみ反映されます。「ロビーに接続」時の対戦成績は勝敗ランクに影響しません。

※勝敗ランクはハンドル名ごとに別途保存されます。ハンドル名を変更すると、それ以前のランクデータを引き継ぐことはできませんのでご注意ください。

■通信対戦の終了方法

「オンラインゲーム」での通信対戦中は [Alt] + [F4] キーなどのコマンドが使用不可能なため、次の対戦相手が決まるまでにコマンドを入力して終了させるか、タイトル画面で「EXIT」を選びゲームを終了してください。



キャラクター紹介

『ぶよぶよフィーバー』に登場する個性的なキャラクターたちを紹介します。キャラクターごとに得意な戦い方があるので、プレイヤーキャラとして使うときは参考にしてください。

アミティ

本編の主人公。「るるんコース」「わくわくコース」のプレイヤーキャラクター。魔導学校に通う元気で明るい女の子。バランスのよい攻撃パターンをもっており、オールラウンドに対応できる。



ラフィーナ

アミティの同級生にして、高飛車なもうひとりの主人公。「はらはらコース」のプレイヤーキャラクター。特に自力での大連鎖で力を発揮するタイプで、上級者向き。フィーバーになったら、あわてずじっと大連鎖を狙っていきたい。

アヨール先生

主人公たちの通う魔導学校の先生。おっとりしていてマイペース。「るるんコース」では、ルールを教えてくれる。大連鎖で力を発揮する上級者向きのキャラ。抱えているネコ（腹話術のヌイグルミ）はボボイという。



クルーク

アミティと同じく魔導学校に通う同級生。優等生だが、ちょっとアブナイ魔法に手をそめているらしく悪魔に魅入られてるというウワサも…？ フィーバーに頼らず、自力で大連鎖ができれば超強力な上級者向けキャラクター。



リデル

アミティの同級生。頭のツノを気にしているのか、ちょっと引っ込み思案な亜人間の女の子。フィーバーでは力を発揮しないが、通常の攻撃はとても強い。相手がリデルならフィーバーに「落とし込む」のもひとつの手だ。



タルタル

同じくアミティの同級生（には見えないが…）。のっそりとしている。おこらせなければ、とてもやさしい。その体格のとおり、小さな攻撃でもズシリと重い。逆に大連鎖でのノビはやや悪いかも…。





おしやれコウベ

ひとをバカにしたような態度でファッションにうるさいスケルトン。通常の攻撃力は弱い
が、フィーバーモードで一発逆転をねらう。
2個ぶよの出現率が高いので連鎖が組みやす
い反面、スピードは遅め。



どんぐりガエル

どんぐりの笠をはいたカエル。それでもなぜ
かピョンピョン跳びはねるのがフシギ。「ケロ
ーン」としかしゃべれない。こつこつとした
ジャブ攻撃が有効で、初心者にも扱いやすい。



ミぶれフランケン

冥府魔道に生きる(?)親子づれのフランケ
ン。総じてジャブ攻撃が得意。長引くと不利
なので、はやめに決着をつけたい。



おにおん

たまねぎ頭の小鬼。チョコマカとつきまとい、
「オン! オン!」と、とにかくうるさい。
通常の攻撃が弱いので、うまくフィーバーに
持ち込もう。



さかな王子

海の世界の王子(あくまで自称)。自分のこ
とを「余」というなど、王族特有のしゃべり
かたが特徴。おしやれコウベと同じくフィー
バーで一発逆転を狙いやすいが、ぶよが3
個ぶよや4個ぶよで出現することが多く、そ
の意味では慣れが必要。

ユウちゃん

明るくおちゃめな幽霊の女の子。この世につ
らいことなど何ひとつないかのような明るさ
は、既に幽霊だからかもしれない…。ちなみ
にオヤジギャグ大好き。3個ぶよや4個ぶよ
の割合がかなり多いので、慣れれば相殺しや
すい。



ほほうどり

口癖は「ほほう…。ヒーローのように格好つ
けたがる。ヒーローらしく(?)、キメ技以外
の攻撃は弱くて相手に勝てない。どうせなら
最初からキメ技(大連鎖)を狙っていこう。



アルル

これまでの「ぶよぶよ」シリーズの主人公。
今回は別世界から迷い込んできた異邦人とし
て登場する。非常にバランスよく、大連鎖で
のノビもよいのだが、2個ぶよしか出現しな
い。



この他にも、なにやらなつかしいような
感じのキャラクターも登場するらしい!?



インストールがうまくいかない

●インストールができない。
→本ソフトのCD-ROMをCDドライブに挿入し、オートランメニューから「インストール」をクリックしてインストールを行ってください（オートランメニューが表示されない場合、CD-ROM内にある「Autorun.exe」をダブルクリックしてください）。

●Windows 2000、XPを使用しており、インストール時に「権限が無い」と表示される。

→Windows2000をお使いの場合、アプリケーションのインストールを行うには、ユーザーのアクセス権がPowerUser以上である必要があります。インストールを行う際は、システム管理者の方に相談してください。

→WindowsXPをお使いの場合、アプリケーションのインストールを行うにはユーザーアカウントの種類がコンピュータの管理者である必要があります。インストールを行う際は、システム管理者の方に相談してください。

キーボードのアサインが設定できない

→ご使用のパソコンによってNumlock機能が有効になっているとキーボードのキーアサイン設定ができない場合があります。Numlock機能を解除してからキーボードの設定を行ってください。

ゲームの動作がおかしい

●しばらく放っておくとゲームの動作が遅くなる
→パワーマネジメントまたはパワーセーブを使用していないですか？もし使用している場合は終了させてください。ゲーム中に使用していると、誤作動の原因となります。

ゲームが起動しない

●「HALデバイスが見つかりません」というメッセージが表示される。

→DirectX9.0bが正しくインストールされていない可能性があります。DirectX9.0bがインストールされているかも一度ご確認ください。

→Windows98/Meをお使いの場合、「コントロールパネル」→「画面」→「設定」→「詳細」→「パフォーマンス」内のハードウェアアクセラレータが最大になっているかどうか確認してください。

→Windows2000/XPをお使いの場合、Windowsの「コントロールパネル」→「画面」→「設定」→「詳細」→「トラブルシューティング」内のハードウェアアクセラレータが最大になっているかどうか確認してください。

→ご使用のグラフィックボードによっては、「コンフィグ設定」→「システム」で表示形式を「DirectDraw」に設定するとゲームが起動しない場合があります。その場合は表示形式を「Direct3D」に設定してゲームを起動してください。

BGM・SE（効果音）が再生されない

→Windowsの音量調節、スピーカークの音量調節にてBGM・SEが再生されるか確認してください。

→BGM・SE（効果音）の再生にはWindows Media Player 9を使用しています。そのため、BGM・SEを再生するにはWindows Media Player 9がインストールされている必要があります。インストールされていない場合は、本ソフトに収録されているWindows Media Player 9をインストールしてください。

→起動ランチャーの「コンフィグ設定」→「システム」でBGM・SEの再生がONになっているか確認してください。

USBゲームパッドが動かない

→ゲーム起動後にUSBゲームパッドを接続していませんか？ゲーム起動前にUSBゲームパッドを接続してください。

→USBゲームパッドを使用する際には、あらかじめ起動ランチャーの「コンフィグ設定」→「キーアサイン」で設定を行ってください。

【Network】プレイについて

→なるべく対戦相手の動作環境に近いマシンをご用意ください。

→なるべく高速な回線を使用してください（実効回線速度1.5Mbps以上推奨）。

